

# Tillsammans tar vi ansvar för alla barn

– Förebyggande arbete för barn i riskgrupper i Helsingborg och Landskrona



# Innehåll

- Varför barn i riskgrupper?
  - SkolFam – framgångsrik satsning på utbildning för familjehemsplacerade barn
  - Spridning till fler målgrupper
  - Hur samverkan kan bidra till bättre hälsa och utbildningsresultat
-

# Helsingborg



- 128 000 invånare
  - 15,8 procent av alla barn i staden lever i familjer med låg inkomst eller försörjningsstöd
  - 35 procent av grundskoleeleverna har utländsk bakgrund. Många av dessa har varit i Sverige mindre än två år. 36 procent räknas som fattiga.
  - Ca 150 barn är familjehemsplacerade
  - 15,7 procent av niondeklassarna har inte har behörighet till gymnasiet
-

# Hur klarar vi vårt 100-procentsuppdrag?



# Målgrupper i behov av preventiva insatser

Största riskgrupperna för ogynnsam utveckling:

- Familjehemsplacerade barn
  - Barn som växer upp i familjer med långvarigt försörjningsstöd
  - Barn som är nyanlända i Sverige
  - Barn som tidigt debuterar med normbrytande beteende
-

# Vilka är riskerna?

Jämfört med genomsnittet har barnen i dessa grupper

- mycket dåliga skolresultat
  - en väsentligt lägre utbildningsnivå
  - hög risk för suicid
  - förhöjda risker för missbruk av alkohol och narkotika
  - förhöjda risker för fysisk och psykisk sjukdom
  - en högre andel tonårsgraviditeter
  - högre risk för arbetslöshet och behov av ekonomiskt bistånd.
-

# Highlighting the gap in attainment

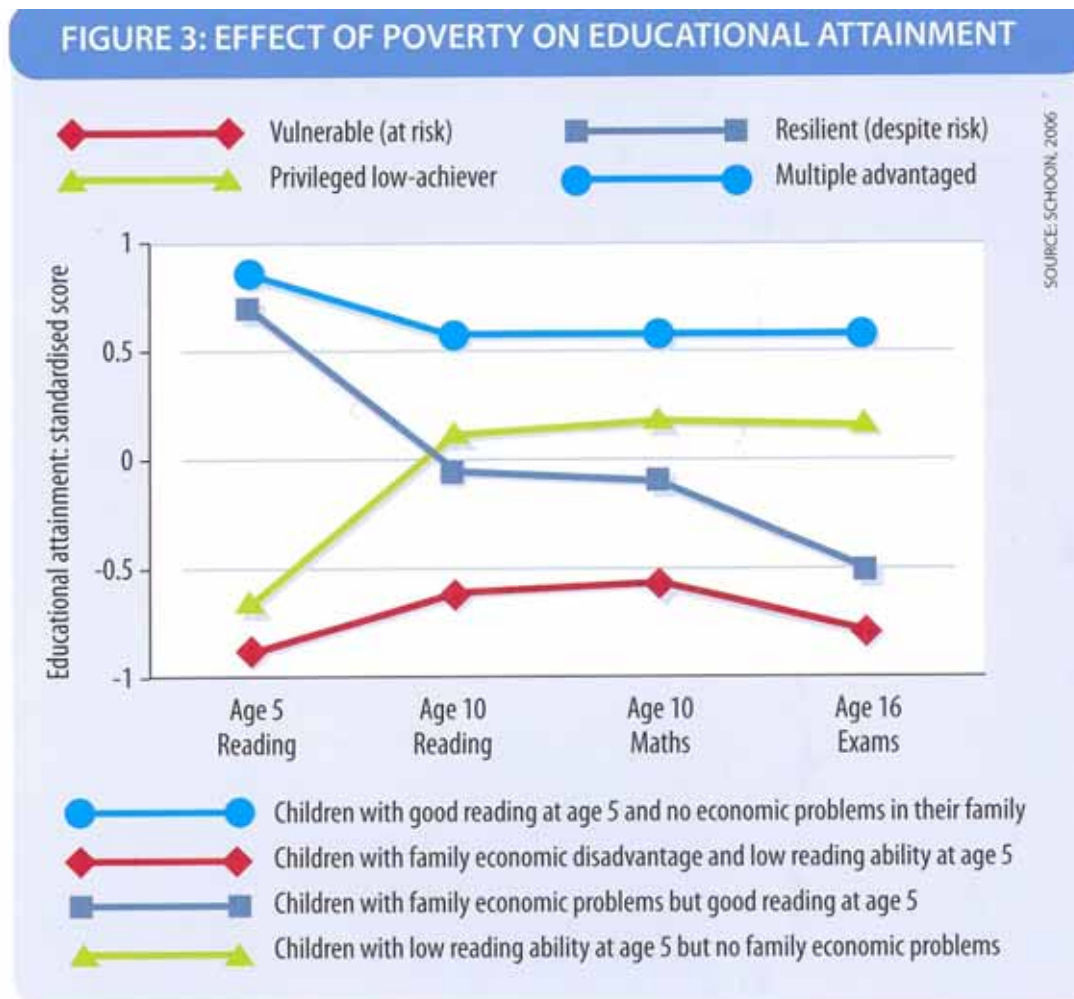


	All children	In care
KS1 ( 7 yrs)	86%	58%
KS2 (11 yrs)	80%	44%
KS3 (14 yrs)	73%	27%
GCSE 5xA*-C (16 yrs)	58%	11%
Post-compulsory	68%	19%
Higher Ed	43%	2-6%

*Källa: Prof. Sonia Jackson, University of London*

---

# Ekonomiska förutsättningar påverkar skolresultaten



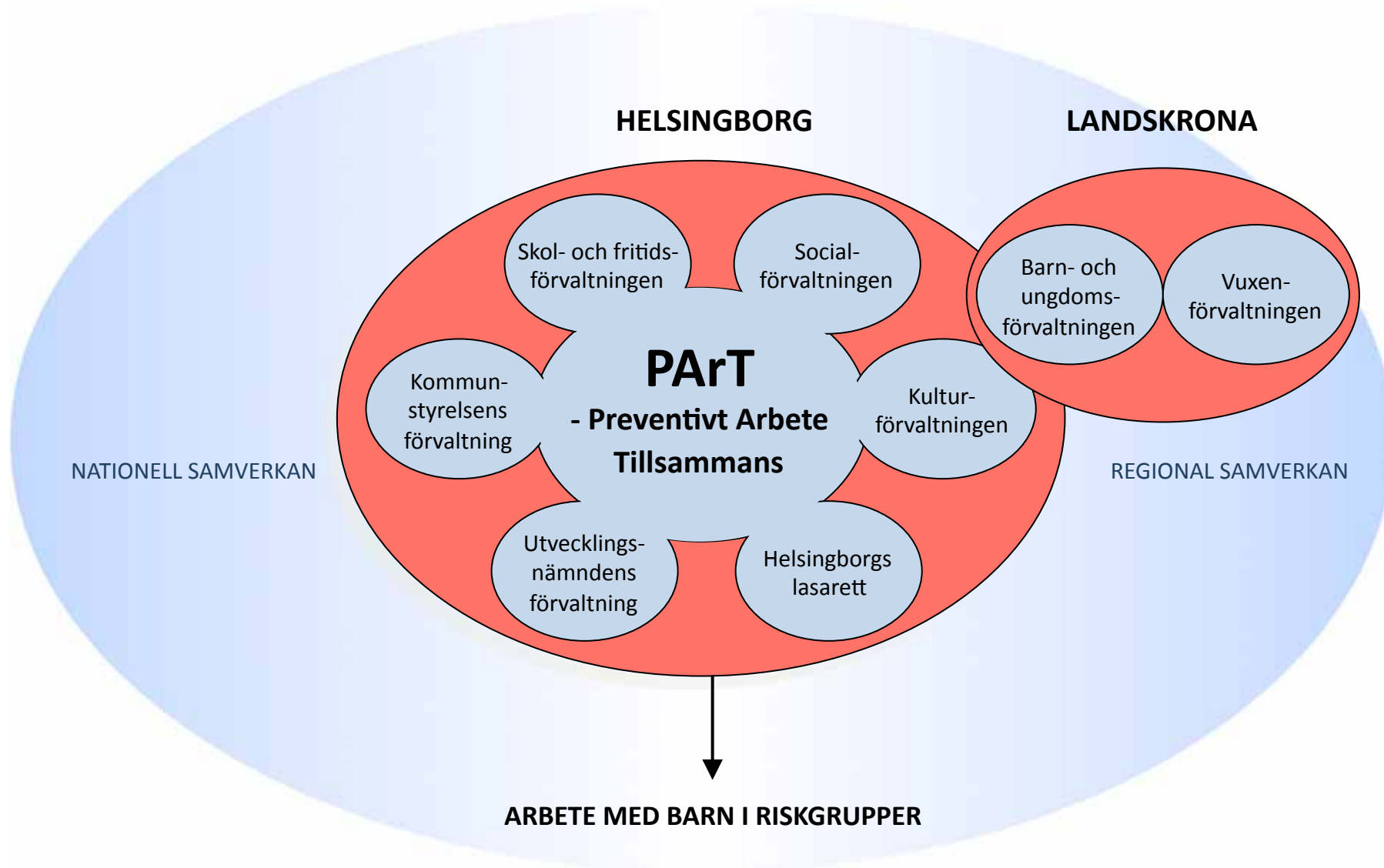
Källa: *Capability and Resilience: Beating the Odds*. UCL Department of Epidemiology and Public Health 2007

# Slutsatser

- Samhällets brister leder till ständig nyrekrytering av klienter.
- Ansvaret är gemensamt och kräver gränsöverskridande samverkan!

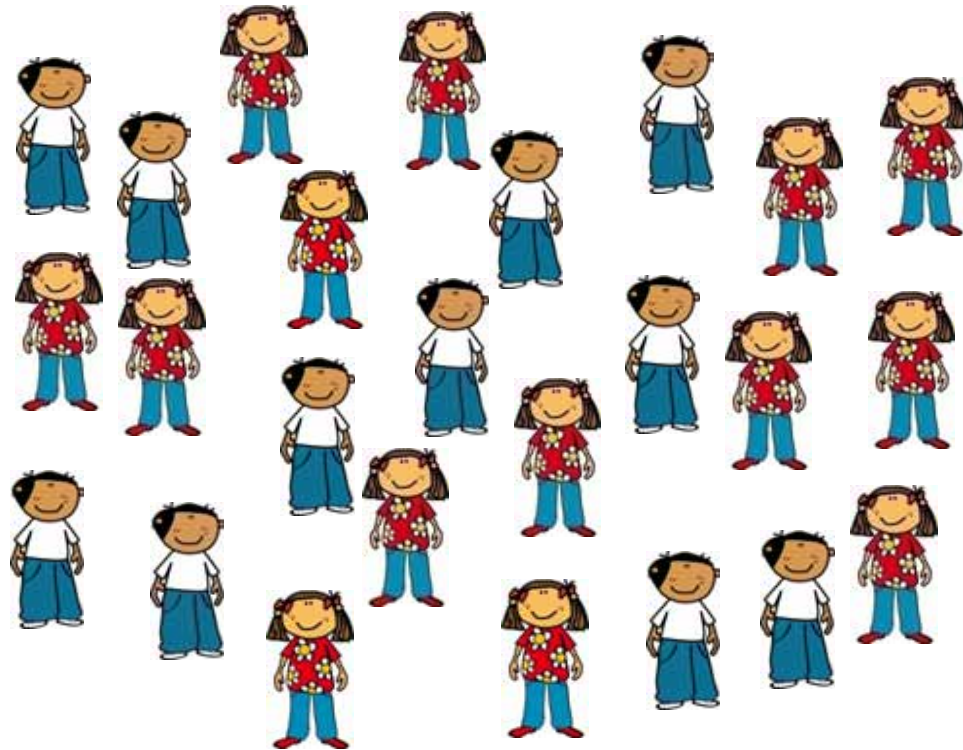


# Samordning kring gemensamma uppgifter

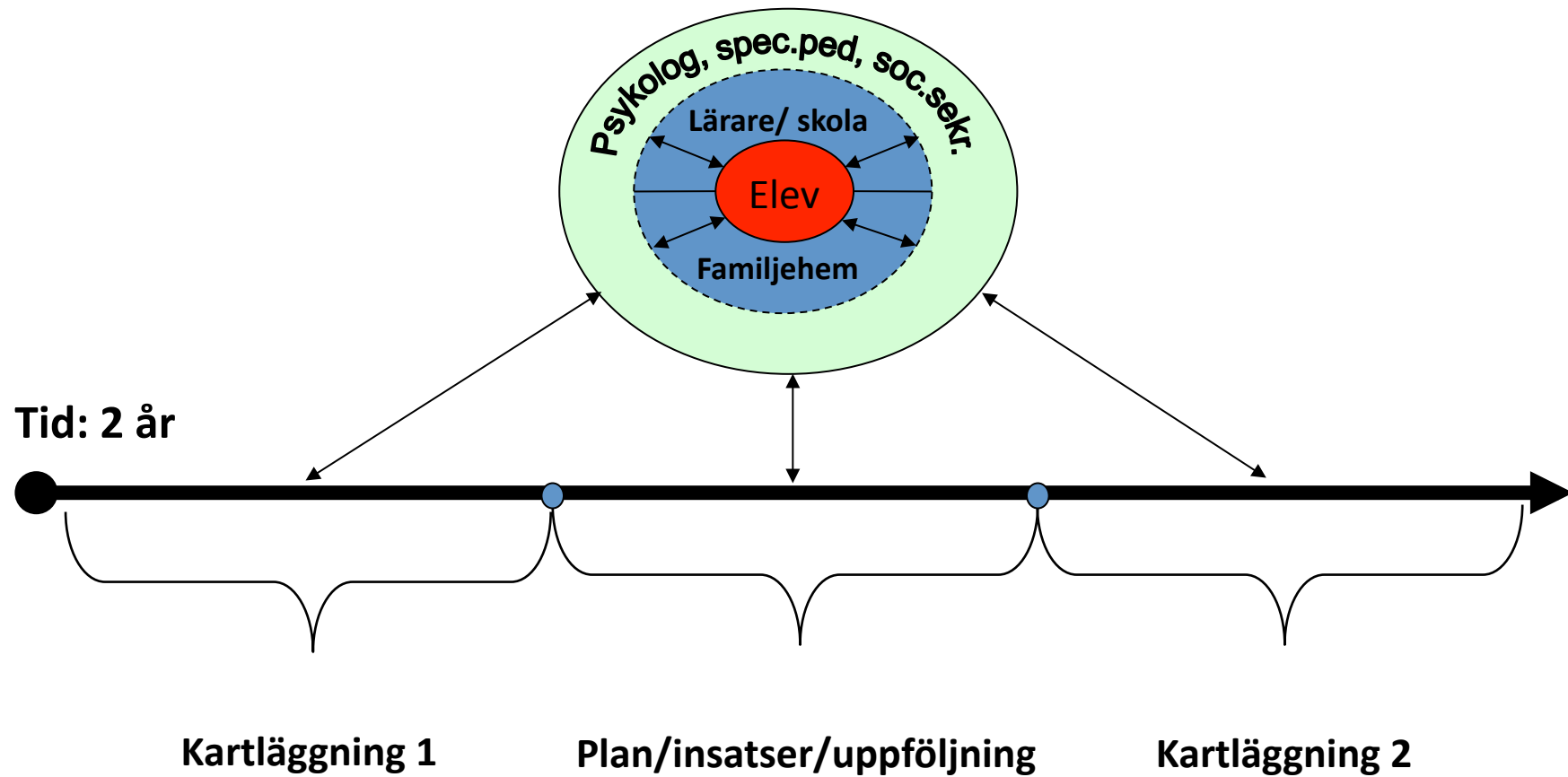


# SkolFam = Skolprojekt inom familjehemsvården

- 25 barn = "25 projekt"
- 24 familjehem
- 22 skolor
- 2 kartläggningar/barn



# Arbetsgången i SkolFam



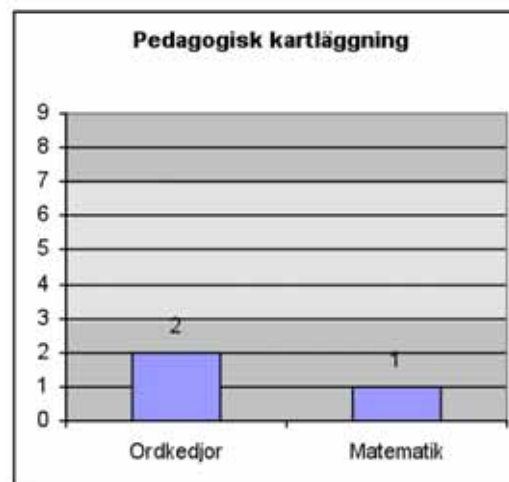
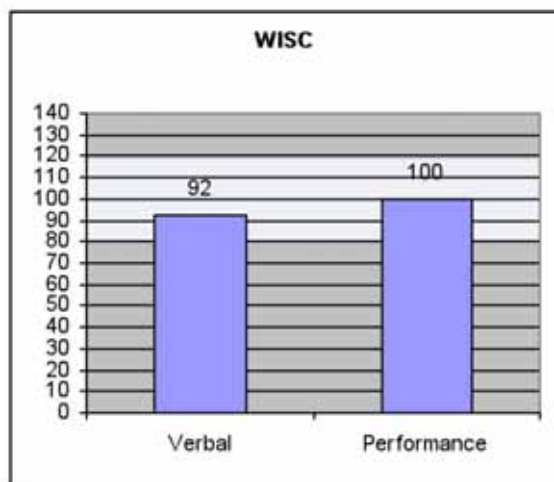
# Områden som har kartlagts

- Läsning och skrivning
  - Matematik
  - Kognitiv förmåga
  - Välmående, beteendeproblem och prosocial förmåga
  - Relation mellan lärare och elev
-

# Vad såg vi?

## Exempel:

Eleven ”underpresterar” i ämnena svenska och matematik (i förhållande till sin potentiella utvecklingskapacitet).



WISC = Wechsler Intelligence Scale for Children (begåvningskartläggning)

---

# Erfarenheter efter två år

- Eleverna visar en signifikant högre kognitiv prestationsförmåga
- Medelvärdena har förbättrats i nästan alla pedagogiska tester
- Läsastigheten har ökat signifikant
- Relationer och prosocial förmåga har förbättrats

(Läs hela rapporten på [www.helsingborg.se/skolfam](http://www.helsingborg.se/skolfam))





## Till dig som samarbetar med SkolFam

Alla barn har rätt till utbildning. Trots detta visar studier att familjehemsplacerade barn generellt har mycket sämre studieresultat och uppnår lägre utbildningsnivå än andra.



Vi i Helsingborg är fast beslutna om att ändra på detta. Om vi menar allvar med alla barns rätt till utbildning måste varje barn, oavsett bakgrund, få chansen att göra det bästa av sina talanger och förmågor. Det gäller lika mycket omhändertagna barn som alla andra.

Vid en familjehemsplacering tar samhället över ansvaret för barnets utveckling. Det innebär ett ansvar för att ge honom eller henne samma chanser i livet som vilken förälder som helst skulle ge sitt barn. Utbildning är den faktor som är allra viktigast för hur det går för barnet senare i livet, och det är också en faktor som är möjlig att påverka. Men för att förändring ska vara möjlig krävs rätt stöd och uppbackning. Det krävs också att hela samhället bidrar, inte bara skolan.

Helsingborg ligger i framkant när det gäller utbildningssatsningar för familjehemsplacerade barn. De första årens banbrytande arbete i SkolFam (Skolsatsning inom familjehemsvården) har utvärderats av forskare och resultaten är hoppningivande. Vi ser nu att det är möjligt att förbättra barnens utbildningsresultat och därmed också deras framtidsutsikter. Satsningen har påverkat hur staden arbetar med barn i riskgrupper och fått stor uppmärksamhet såväl inom Helsingborg som nationellt, bland annat av Skolverket, Socialstyrelsen och Sveriges Kommuner och Landsting. Att arbeta förebyggande med fokus på utbildning sparar mänskligt lidande och ger på sikt möjlighet att använda våra gemensamma resurser på ett bättre sätt.

Jag är övertygad om att vi tillsammans kan ge Helsingborgs stads alla barn möjligheter att nå upp till sin fulla potential – något som är avgörande för barnen och ungdomarna själva, men också för hela samhällets utveckling. Tack för att du medverkar i det arbetet.

Helsingborg 2009-09-04

Peter Danielsson  
Kommunstyrelsens ordförande

# Spridning till fler kommuner

- Norrköpings kommun replikerar SkolFam.
- Fler kommuner är intresserade av att börja.
- Planer finns på att ta fram en manual som ska stödja andra kommuner och säkra kvaliteten och långsiktigheten i arbetet.



# Höjd ambitionsnivå

- Nya målgrupper
  - Barn i familjer med långvarigt försörjningsstöd
  - Barn som är nyanlända i Sverige
- Fokus även på hälsa
- Ambition att bedriva verksamhetsutveckling



# Sju skolor är direkt delaktiga



Utvecklingsområden: Matematik, språk, hälsa.

---

# Pedagogisk utveckling

- **Matematik**

Ny metod för bedömning av matematikkunskaper.

- **Språk-, läs- och skriv**

Framtagande av modell för bedömning av tvåspråkiga barns kunskapsutveckling.

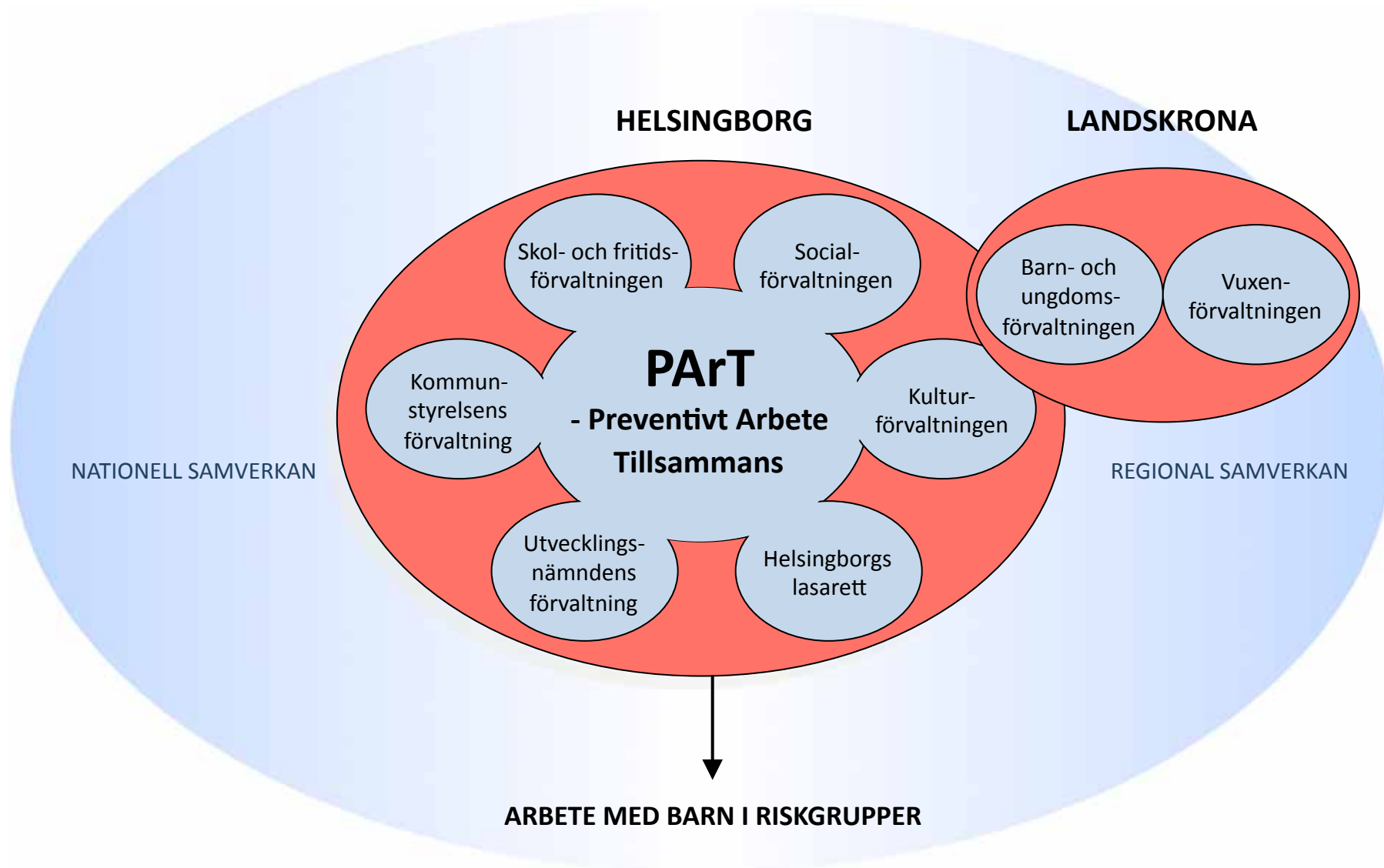


# Hälsoutveckling

- Satsning med Statens Folkhälsoinstitut
- Kartläggningar av elever i årskurs 1-2
- Analys i samarbete med Lunds universitet
- Lokalt anpassade insatser tillsammans med elever, lärare och föräldrar.



# Samordning kring gemensamma uppgifter



ARBETE MED BARN I RISKGRUPPER

# Skillnader i förhållningssätt

## Ordinarie strategi

Individuella symptom

Åtgärder

Stöd till individer

Utveckling av metoder

Stöd till systemen



## Kompletterande strategi

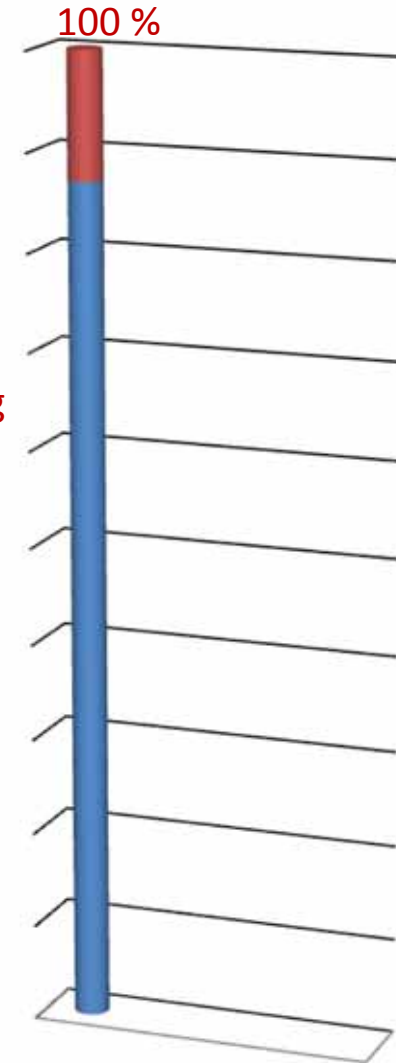
Fokus på riskgrupp/systematik/forskning

Åtgärder

Stöd till individer

Utveckling av metoder

Stöd till systemen

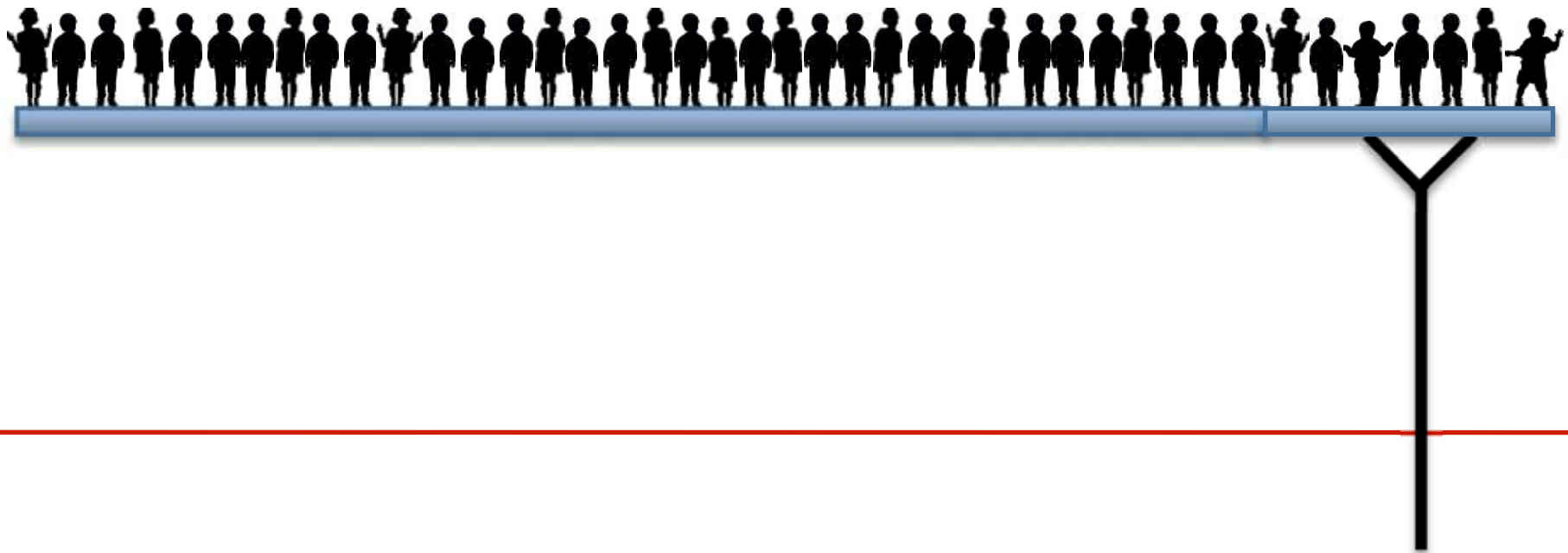


# Preventivt Arbete Tillsammans (PArT) – strategiska fokusområden

PArT medverkar till att

- skapa förutsättningar för god utbildning och hälsa
  - utgå från avgränsade målgrupper/riskgrupper och genom detta arbete skapa nytta för alla barn i städerna
  - bedriva förändringsarbete utifrån erfarenheter och resultat av arbetet med enskilda barn
  - skapa förutsättningar för att följa resultatutveckling
  - utgå från det gemensamma ansvaret och arbeta gränsöverskridande
  - samordna, överblicka och utveckla föräldramedverkan.
-

Det handlar om att stötta upp alla barn!



**Frågor?**



Wieselgrens förskolor  
Här lägger vi grunden till att förverkliga  
barn och ungas drömmar...



# Våra förskolor

Guldsmedsgatans förskola

Traktörsgatans förskola

Åhusgatans förskola

Idrottsförskolan HAIS

# Familjecentral



# Våra prioriterade mål

- Språk och matematik
- Livsstil och hälsa
- Vi har nolltolerans mot mobbing och kränkande behandling

# Hemspråk



# Matematik



# Livsstil och hälsa



# Vi har nolltolerans mot mobbing och kränkande behandling



# Våra kärnvärden

- Nyfikenhet
- Inspiration
- Kommunikation
- Viljan till förändring

# Nyfikenhet – vår drivkraft



# Inspiration – utvecklar talanger



# Kommunikation – vårt bästa arbetsredskap



# Viljan till förändring - vår styrka

## Förskolornas systematiska kvalitetsarbete

- Lpfö -98
- Skolplan för Helsingborgs stad
- Kärnvärden i Kunskapsstaden Helsingborg
- Lokal arbetsplan
- Likabehandlingsplan
- Qualis
- Kvalitetsredovisning

Frågor?