



Fotograf: Håkan Risberg, NA

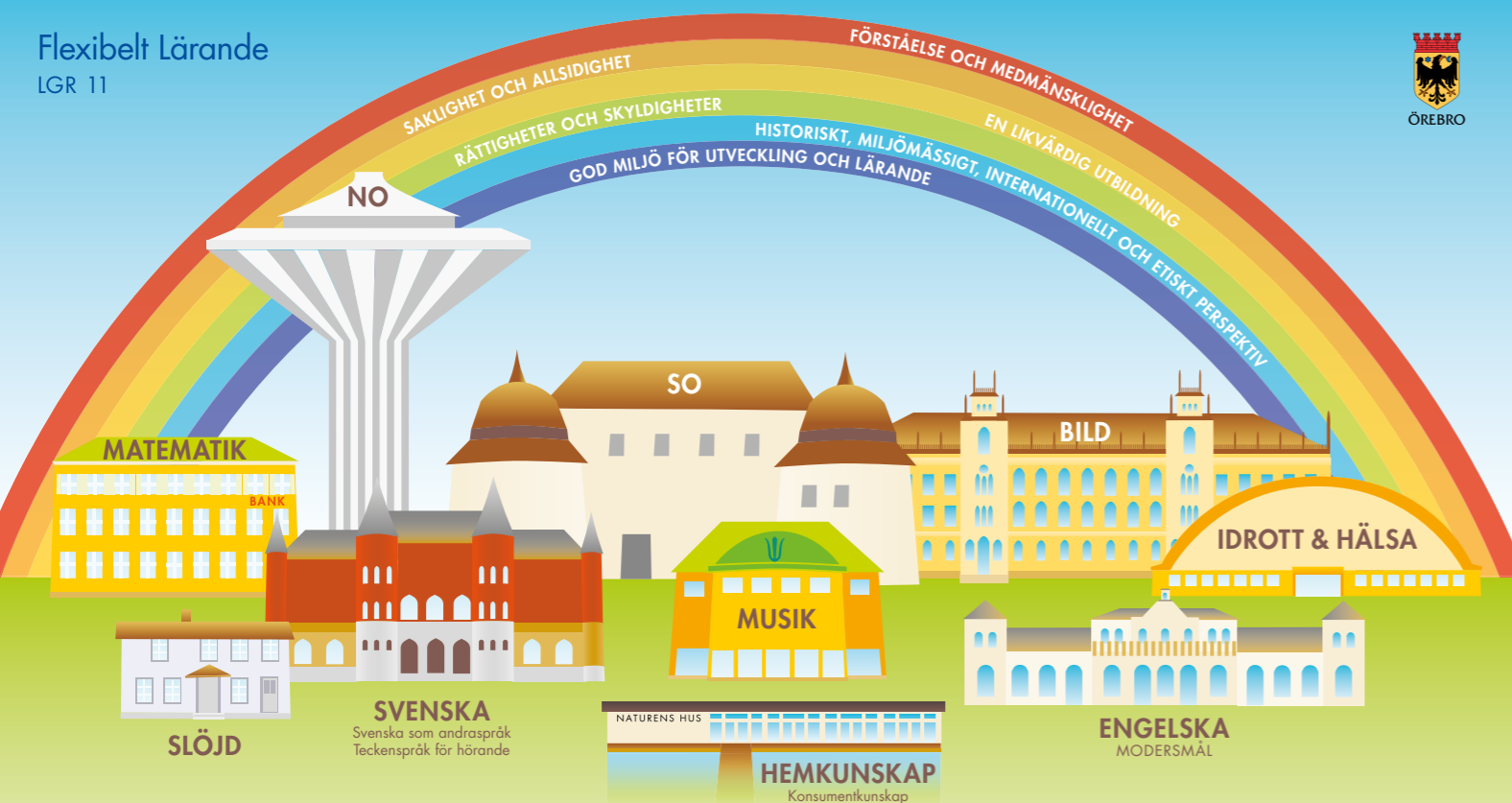
Kvalitetsutmärkelsen Bättre Skola 2011 tilldelas
Stora Mellösa skola

Domarkommitténs motiveringar:

Varje elevs individuella utveckling, kunskapsmässigt och personligt, är verksamhetens dagliga fokus och utgångspunkt som får sitt konkreta uttryck i det flexibla lärande som är skolans signum. Kännetecknande för Stora Mellösa skola är en engagerad och ambitiös personal med stor förmåga till flexibilitet. Rektorn leder varje vecka pedagogiska diskussioner och genomför på ett systematiskt sätt klassrumsbesök. Med utvärderingsmallar som grund bedrivs ett klokt och väl dokumenterat kvalitetsarbete där uppföljningen av elevernas resultat är centralt. Genom envetet och långsiktigt systematiskt arbete har Stora Mellösa skola utvecklats till ett nationellt föredöme för andra skolor och verksamheter att inspireras och lära av.



Flexibelt Lärande LGR 11



ANSVAR • INSIKT • INFLYTANDE • SJÄLVSTÄNDIGHET • DEMOKRATI • SAMSPEL • PLANERA • FÖRSTÅELSE • UTVÄRDERA
• KUNSKAPSSÖKANDE • UTFORSKA • SKAPANDE • NYFIKENHET • LÄRANDE • LUST ATT LÄRA • VAL • KOMMUNICERA •
UTTRYCKSFORMER • PROBLEMLÖSNING • STÄLLNINGSTAGANDE • KREATIVITET • RESPEKTERA • SAMARBETE • AVSTÅNDSTAGANDE
• KRITISKT TÄNKANDE • INLEVELSEFÖRMÅGA • ETISKA ÖVERVÄGANDE • RESPEKT • FORMULERA STÅNDPUNKTER • OMSORG

Om Stora Mellösa skola

"Varje barn har rätt att mötas av höga förväntningar och respekt för sin unika person. Alla barn ska lämna vår skola med en positiv framtidstro och tilltro till sin förmåga."

Så lyder den vision som vi på skolan har formulerat och som genomsyrar det dagliga arbetet.

Stora Mellösa skola är en kommunal grundskola för barn från förskoleklass till årskurs sex samt fritidshemsverksamhet. Skolan ligger i samhället Stora Mellösa, beläget cirka två mil öster om Örebro. På skolan arbetar 21 vuxna och 169 barn. De flesta elever bor i det närliggande samhället och har skolan som anvisningsskola, men skolan är en tillvalsskola vilket innebär att en del andra elever gör ett aktivt val att gå på vår skola.

Skolan drivs som intraprenad. Det innebär att man är en kommunal skola men med utökat ansvar och mer frihet. Som intraprenad har vi större möjlighet att påverka vår verksamhet och det skapar en vilja och ett engagemang utöver det vanliga.

Skolans profil "Hälsa och lärande i samspel", flexibelt lärande och en gemensam värdegrund är skolans tre ben som utgör grunden för det vi gör. Att eleverna mår bra, har en god självkänsla, känner sig trygga, har lust att lära och får göra det i sin egen takt är grundläggande för att de ska lyckas nå målen med sina studier.

Ett bra samarbete mellan elever, föräldrar och personal är en annan förutsättning för att bli en framgångsrik skola. På vår skola är vi noga med att visa alla respekt och att vara tydliga i vår kommunikation så att vi alla är överens om vad vi gör och varför. Förväntningarna är höga och vi peppar varandra att hela tiden nå längre och bli ännu bättre. På Stora Mellösa skola ska varje elev känna att de lyckas.

Skolinspektion utan anmärkningar

Under år 2010 granskade Skolinspektionen de kommunala grundskolorna i Örebro. Stora Mellösa skola var till vår glädje en av få skolor som inte fick någon anmärkning. I Skolinspektionens rapport pekade man istället på att skolan når goda kunskapsresultat i förhållande till de nationella målen i svenska och matematik i årskurs tre och i samtliga ämnen i årskurs fem. Lärarna följer elevernas kunskapsutveckling och har god kännedom om elevernas och skolans resultat, undervisningen utgår från den enskildes behov och är i hög grad individanpassad.

Skolinspektionen lyfter också fram att det råder ett gott studieklimat på skolan och att rektor har ett tydligt fokus på måluppfyllelse i sitt ledarskap.



Skolans värdegrund

- Alla våra elever utvecklar en god självkänsla och stärker sitt självförtroende.
- Alla våra elever möts på sin egen nivå och ges förutsättningar till optimal utveckling.
- Alla våra elever känner sig trygga i skolan.
- Kreativiteten utvecklas hos alla våra elever så att de behåller nyfikenheten och lusten att lära.
- Våra elevers samarbetsförmåga tränas och utvecklas.
- Våra elevers empatiska förmåga och förståelse för människors olikheter utvecklas. På Stora Mellösa skola ska varje elev känna att de lyckas.



"Det enda dåliga med skolan är att man inte får gå kvar till nian."

Citat från elev.

Arbetsätt – Hur vi gör

Skolan är till för eleven och inte tvärt om. Vårt mål är att möta eleverna där de befinner sig och ge dem det stöd som de behöver var och en, på så vis får varje elev möjlighet att utvecklas optimalt.

För att vi ska lyckas med att ge alla elever så bra individuellt stöd som möjligt använder vi ett flexibelt arbetsätt, det innebär att vi utgår från elevernas behov och utvecklar och formar verksamheten utifrån dessa behov. Det kan till exempel innebära att en elev har olika lärare runt sig beroende på hur långt den kommit i olika ämnen. Vi ser det som en fördel att eleverna blir allas ansvar och att vi kan stötta och komplettera varandra i det pedagogiska arbetet.

Att det finns ett gott arbetsklimat och en bra sammanhållning i personalgruppen är en viktig faktor för att lyckas – vi är varandras arbetsmiljö.

Skolans personal träffas regelbundet flera gånger i veckan både i mindre konstellationer och vid större samlingar för pedagogisk planering, uppföljning och analys. Hela tiden finns det tydliga kopplingar till vår värdegrund som genomsyrar allt.

Vi har gått in i ett arbetstidsavtal som innebär att vi arbetar 40 timmar i veckan på skolan. Att finnas på plats en längre tid på skolan är viktigt inte bara för pedagogisk planering utan också för att få mer tid med elever och föräldrar.

Ledarskap

Skolan leds av en erfaren och pådrivande rektor som med höga förväntningar, råd och stöd får personalen att våga och vilja utveckla verksamheten. Rektor engagerar sig i skolans utveckling genom att leda pedagogiska diskussioner, besöka verksamheten och vara tillgänglig för personalen.

Skolans ledningsgrupp följer systematiskt upp att förbättringsarbetet leder till effektivt resursutnyttjande vid skolans sex årliga avstämningsstillfällen. Utvärdering och förbättringsåtgärder sker genom medarbetarenkäter, medarbetarsamtal och utvärderingsmallar. Handlingsplaner upprättas och utgör underlag för förbättringsarbetet.

Ansvar och befogenheter i det dagliga arbetet finns tydligt beskrivet i till exempel arbetslagsledarnas uppdragshandlingar. Ansvar och befogenheter beslutas vid planerings- och medarbetarsamtal två gånger om året. Ledningen har skapat förutsättningar för alla medarbetare att vara delaktiga i verksamheten på alla nivåer. Elever, föräldrar och politiker finns representerade inom olika grupper och ges möjlighet att vara delaktiga i skolans arbete.

Verksamhetens processer

Stora Mellösa skola kännetecknas av skolans profil ”Hälsa och lärande i samspel”. Vi strävar efter ett brett hälsotänkande där vikten av såväl psykisk som fysisk hälsa betonas. Vår önskan är att eleverna genom teori och praktik ökar sitt hälsomedvetande så att de på sikt kan ansvara för sin egen hälsa. Genom att poängtera vikten av sömn, kost och rörelse vill vi ge eleverna optimala förutsättningar för inläring.

Vi har stort fokus på personlig utveckling. Att stärka elevernas självkänsla genom exempelvis positiv förstärkning, mental träning och praktiska övningar är något som vi arbetar med fortlöpande. På så vis lägger vi grunden för något som de har nytta av hela livet.

Affirmationer

Affirmerar gör alla människor utan att tänka på det. Det innebär att man förstärker något i sin egen tanke. Tyvärr är det väldigt vanligt att man affirmerar negativt: ”jag är dålig”, ”jag kan inte” och så vidare. För att motverka detta använder vi oss av riktade positiva affirmationer, exempelvis: ”jag är stark”, ”jag är värdefull”, ”jag vågar”. Dessa affirmationer finns uppsatta i skolans lokaler. Dessutom har vi en egen affirmationsslinga. Slingan består av 12 stycken ”runstenar” som placeras ut på skolgården en gång per period. Dessa affirmationer syftar till att stärka elevernas självkänsla.

Flexibelt lärande

Vi är modellskola för flexibelt lärande. Det betyder att sätta elevernas kunskapsutveckling i centrum i stället för studietiden; vad eleverna gör och hur de arbetar för att nå målen är viktigare än att de gör det på en viss bestämd tid som är lika för alla.

Det är ett barns rättighet att få den tid som behövs för att nå ett mål, likaväl som ett barn har rätt att få accelerera. Vi arbetar med flexibla lärandegrupper där alla elever har till exempel matematik samtidigt, men arbetar i just sin lärandegrupp. Det kan till exempel innebära att en elev i årskurs fyra läser årskurs sex matematik.

Att låta elever få den tid de behöver för att nå ett mål är ett förhållningssätt och en värdegrundsfråga. Barn i behov av särskilt stöd innefattar både barn som har svårt eller barn som har lätt för sig i skolarbetet.

Ett hjärtligt avslut med mycket eftervärme



Vid skolavslutningen i årskurs sex får varje elev ett handgjort hjärta och ett individuellt utbildningsbevis som bland annat innehåller information om att eleven genomgått livräddningsutbildning, personliga affirmationer och mål för framtiden.

Verksamhetens planering

Planering och utvärdering präglas av allas delaktighet och tar sin utgångspunkt i den gemensamt utarbetade värdegrunden. Ett utpräglat lagarbete där personalen tar gemensamt ansvar för alla elever kännetecknar skolan.

Hur skapar, behåller och utvecklar vi kvaliteten?

För att lyckas med det vi gör har vi tydliga mål och en klar bild av vilka arbetsätt vi ska använda oss av för att nå dit.

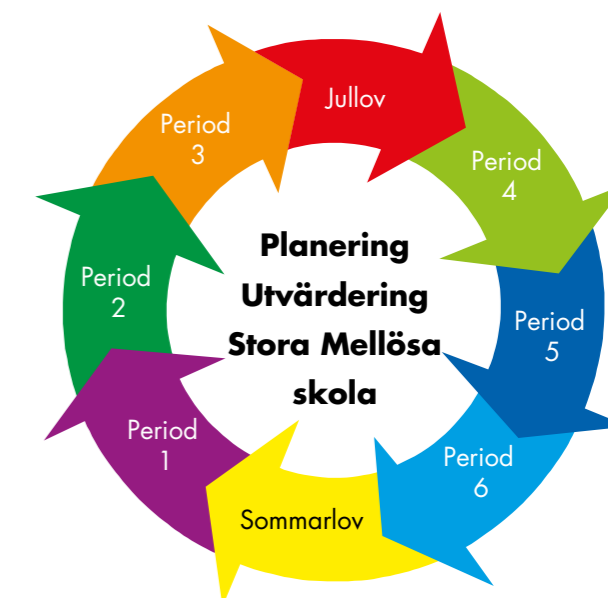
Att strukturera arbetet effektiviserar och stärker kvaliteten. Vi har delat in läsåret i sex avstämningsperioder för kvalitetsuppföljning. Vid varje avstämningsperiod gör vi en inventering av behov och omfördelar skolans resurser om det behövs.

Till stöd för planering och utvärdering finns också ett utvecklingshjul och ett arbetsmiljöhjul som visar på processernas olika delar. Vid utvecklingsarbetet använder vi oss av systematiskt uppbyggda utvärderingsmallar.

I det pedagogiska arbetet har vi utvecklat måldokument, så kallade ämnesshus, som visar elevens kunskapsutveckling. Varje månad gör vi en uppföljning av varje elevs måluppfyllelse för att kunna ge det stöd som behövs.

Vi dokumenterar mycket. Till exempel antecknar personalen framgångsfaktorer och fallgropar – vardagshändelser som vi senare kopplar till exempelvis skolans värdegrund eller profilarbete, allt för att få en så genomtänkt lärandemiljö som möjligt.

I vårt arbete har vi ett vetenskapligt förhållningssätt. Det ska finnas tydliga kopplingar till aktuell och beprövad forskning i det vi gör. Vår förhoppning är att kunna utveckla kopplingen till forskning genom ett samarbete med Örebro universitet.





Medarbetarnas engagemang och utveckling

Skolan har en engagerad och ambitiös personal med stor förmåga till flexibilitet i arbetet. På skolan diskuteras ständigt vilken typ av kompetens som behövs inför framtiden utifrån skolans mål, verksamhetsplan, vision och utvecklingsplaner som rektor ansvarar för. Andra kompetensutvecklingsinsatser är bland annat fortbildningsdagar, studiedagar, föreläsningar och litteraturstudier. Skolpsykologen ger regelbundet arbetslagen planerad handledning.

Utifrån verksamhetsbehov, ämneskompetens, behörighet och elevbehov formuleras kompetensmål som tidsbestäms. Skolan mäter utvecklingen av medarbetarens kompetens genom att bland annat mäta måluppfyllelse i förhållande till uppdraget.

Alla medarbetare är delaktiga i skolans utveckling genom veckokonferenser, pedagogiska konferenser och arbetsplatsträffar. Skolan stimulerar och uppmuntrar kreativitet, nytänkande och ständig förbättring genom lönesättning och positiv feedback.

Skolans arbetssätt ger ökat ansvar i takt med stigande engagemang och kompetens genom tydlig delegering utifrån behörighet, kompetens och intresse.

Skolan redovisar höga värden när det gäller god arbetsmiljö och arbetstillfredsställelse bland skolans personal, detta är en viktig nyckel till en framgångsrik skolutveckling.

”Vi är medspelare med varandra, med eleverna, föräldrarna och skolledningen, på vår skola lyckas så väl elever som personal.”

Citat från pedagog.

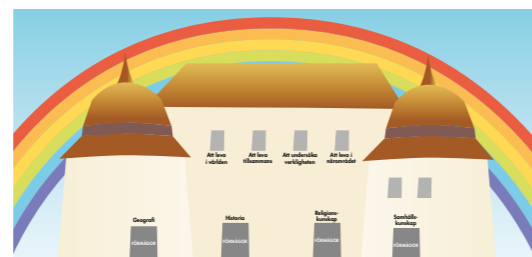
Information och analys

Elever använder sig av loggböcker och individuella illustrerade ämnespärmor för att dokumentera och analysera det arbete de gör. Pärmarna fungerar också som en information om barnets kunskapsutveckling och gör föräldrarna delaktiga och medvetna om de mål eleverna ska nå i varje ämne. Den pedagogiska planeringen och uppföljningen som görs tillsammans med eleven och föräldrarna sker delvis med hjälp av ett webbverktyg.

Vid de konferenser och träffar som personalen har regelbundet på skolan delas information som rör skolans verksamhet och elevernas utveckling. Som stöd i arbetet används ett årshjul som åskådliggör skolans processer under året.

För samverkan med föräldrarna på skolan finns en coachgrupp. Här sker ett utbyte av behov, önskemål och utvecklingsidéer. När en elev börjar på skolan skrivs också ett kontrakt mellan skolan och föräldrarna som anger ett gemensamt förhållningssätt och förväntningar på respektive parter.

För att ta reda på hur nöjda elever och föräldrar är med skolans verksamhet används till exempel trivselenkäter. Information om vad som händer på skolan samt grundinformation finns på skolans hemsida. Här finns även skolans verksamhetsplan, kvalitetsredovisning och andra planer tillgängliga.

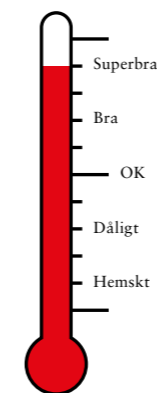


Kundtillfredsställelse

Enkäter är viktiga verktyg för att utvärdera och utveckla vår verksamhet. Enkäterna genomförs med regelbundenhet och vi har nytta av att kunna jämföra resultaten över tid. Nyligen gjorda undersökningar visar på stor nöjdhet hos våra elever, föräldrar och andra samarbetspartners.

Vid den fortlöpande utvärderingen med eleverna används ofta skalan 1-10. Skalan kan till exempel gälla arbetsinsats vid kunskapsinhämtning, stolthet efter genomförd uppgift, skapa arbetsro i gruppen eller bidra till god stämning.

All personal har uppdraget att vid alla kontakter, samtal eller möten skapa ”eftervärme”, en god känsla för alla inblandade. Till hjälp för att utvärdera eftervärmen använder vi en bild av en termometer.



”Stora Mellösa skola är världens bästa skola, vilket fantastiskt jobb lärarna gör! Jag är så glad över att vi valde att flytta till just Stora Mellösa!”

Citat från förälder.

Verksamhetens resultat

Skolan redovisar goda resultat både när det gäller elevernas måluppfyllelse och skolans egna mål. Vårt arbetssätt är uppmärksammat av andra och skolan får många studiebesök. Vi har utformat vårt arbetssätt utifrån det vi anser vara framgångsfaktorer för att nå en hög måluppfyllelse.

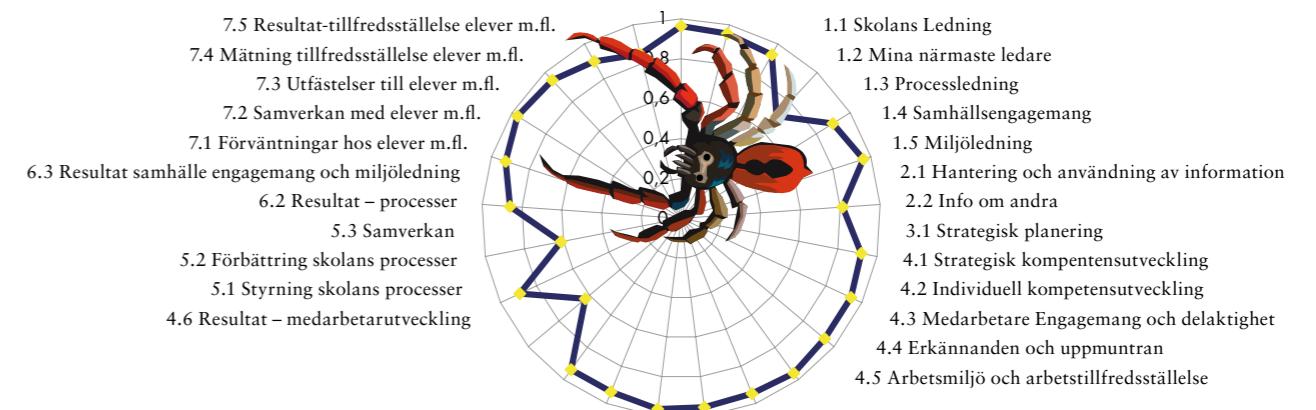
Framgångsfaktorer för elever

- Flexibelt lärande
- Kunskap om målen
- Tydliga förväntningar
- God självkänsla
- God lärandemiljö
- Tilltro till sin förmåga
- Extra studietid
- Goda relationer
- Arbetsglädje

Framgångsfaktorer för personal

- Arbetssätt/arbetsform
- Professionellt förhållningssätt
- Förändringsbenägenhet
- Engagemang
- Behörighet/kompetens
- Arbetstid
- Effektivt lagarbete
- Goda relationer
- Arbetsglädje

Procent per delkriterium



SIQ – Institutet för Kvalitetsutveckling är en stiftelse med uppgift att stimulera och bidra till en positiv utveckling i alla delar av det svenska samhället. SIQ skall göra detta genom att generera, samla och sprida aktuell kunskap om kundorienterad verksamhetsutveckling, liksom metoder för praktisk tillämpning.

SIQ skall också ge nya impulser genom internationell samverkan. SIQ ansvarar bland annat för SIQs Modell för Kundorienterad Verksamhetsutveckling och Utmärkelsen Svensk Kvalitet.

SIQs huvudmän är Intressentföreningen Kvalitetsutveckling och staten. I Intressentföreningen kan företag, förvaltningar och andra organisationer vara medlemmar.

SIQ och Skolverket arbetar tillsammans för att utveckla och driva Kvalitetsutmärkelsen Bättre Skola. Utmärkelsen är ett regeringsuppdrag. Syftet med utmärkelsen är att stödja utvecklingen av det systematiska kvalitetsarbetet på verksamhetsnivå.

SIQ

Institutet för Kvalitetsutveckling
 Fabriksgatan 10, 412 50 Göteborg
 Telefon 031-723 17 00 · Fax 031-723 17 99
 siq@siq.se · www.siq.se



Stora Mellösa skola
 Skolvägen 11
 715 72 Stora Mellösa
 Telefon: 019-21 59 63
 Fax: 019-21 59 69
 orebro.se/storamellosaskola



ÖREBRO